



Visie Landschap en Cultuurhistorie Markdal

oktober 2014

werkgroep Landschap en Cultuurhistorie

Vereniging Markdal duurzaam en vitaal

Colofon

Vereniging Markdal – werkgroep
Landschap en cultuurhistorie Markdal
Toon Goos
Tim Bijl
Richard Hereijgers
Jan Janse
Jetty Rattink
Piet van Riel
Chanan Hornstra
Johan Mulders

Contactgegevens

Secretariaat vereniging Markdal:
Postlaan 15, 4835 EE Breda
www.verenigingmarkdal.nl
info@verenigingmarkdal.nl
Kamer van Koophandelnr. 57444978
Ibannr.: NL58RABO0134566238

Inhoudsopgave

1. Visie en aanbevelingen.

Een doorkijk naar 2030	4
Drie dragende principes voor een visie	5
Aanbevelingen en richtingaanwijzers	6
Landschappelijke raamwerkkaart	11
Tabel / lijst met aanbevelingen en richtingaanwijzers	12

2. Gebiedsanalyse: Historische gegevens en praktijk onderzoek

Ontstaansgeschiedenis	x
Ruimtelijke beschrijving	x
Cultuurhistorische identiteit	x
Relatie wateropgave KRW	x
Cultuurhistorische waardenkaart	x
Landschappelijke raamwerkkaart	x

3. Bijlagen: Gebruikte achtergrond informatie

A. Uitgebreide gebiedsomschrijving (Bron?)	x
B. Karel Leenders	x
C. Ad Jansen, Koekelberg en Notsel, historische verkenningen	x

Een doorkijk naar 2030

Een visie op het Markdal door de werkgroep Landschap en Cultuurhistorie

De werkgroep Landschap en Cultuurhistorie doet verslag van een zoektocht naar aangrijpingspunten voor een richtinggevend landschappelijk verhaal waarin het verleden de inspiratiebron is voor de aanpak nu.

De werkgroep onderzoekt de cultuurhistorische waarden die het gebied kunnen versterken, maar zal ook zeker vanuit de behoeften van nu, kijken wat aangrijpingspunten zijn om het landschap van het Markdal vorm te geven.

Het onderzoek richt zich in eerste instantie op het gebied tussen de Strijbeekse weg en Galderse weg. Dit gebied is een uitsnede van het landschap en er kunnen zich relaties en verbanden voordoen die zich niets van deze grenzen aantrekken of juist de relatie met grotere landschappelijke eenheden aangeven. .

De werkgroep doet voorzetten en benoemt referenties, die leiden tot een gedragen en aangenaam landschappelijk raamwerk waarin de veranderingen die plaats moeten vinden in het Markdal het geheel versterken en verbeteren.

De elementen die de werkgroep aandraagt zijn gebaseerd op historische gegevens en praktijk onderzoek.

De Visie op Landschap en Cultuurhistorie is allereerst het perspectief van de Vereniging om te gebruiken bij gesprekken met andere partijen en om richtingaanwijzers te hebben bij het voorbereiden en uitwerken van uitvoeringsplannen in het Markdal. Meest concreet bij het uitvoeringsprogramma Markdal EHS – KRW, dat sturing geeft aan de realisatie van de Ecologische Hoofdstructuur (EHS)



De Mark bij Meersel dreef

Drie dragende principes voor een visie.

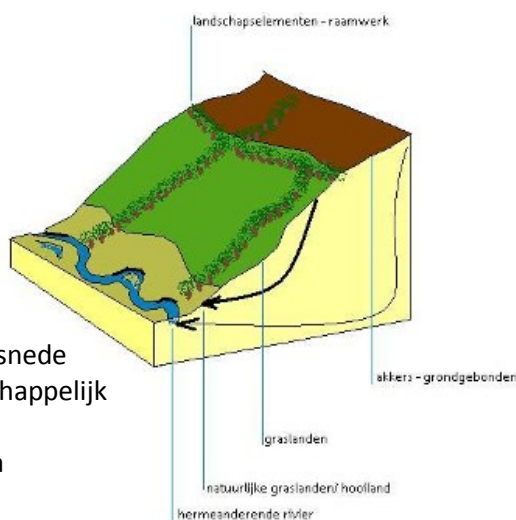
Visie en aanbevelingen zijn gebaseerd op 3 dragende principes:

1. Landschappelijke zonerings (opnieuw) leesbaar en zichtbaar maken.
2. Cultuurhistorische lijnen en elementen herstellen en versterken.
3. Stromende beek met zijstromen zichtbaarder en beleefbaar.

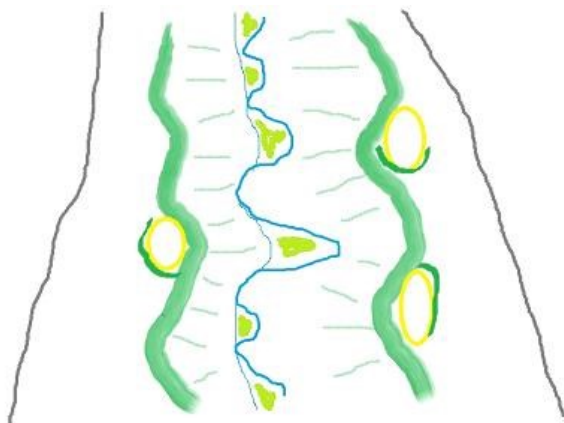
1. Het landschap vertelt het verhaal van zonerings, ontginning en landgoederen.

Dit is een verhaal over de vorming van een beekdal (geomorfologie), de ontginningsgeschiedenis, landgoedontwikkeling en een verkaveling met landschappelijke beplanting die past bij de zonerings van het Markdal.

Er is balans tussen cultuurlandschap, natuur, agrarisch gebruik en recreatie. De inrichting is afgestemd op het gebruik van nu en van de toekomst.



Landschappelijke doorsnede hydrologisch en landschappelijk profiel (bron Uitvoeringsprogramma Markdal)



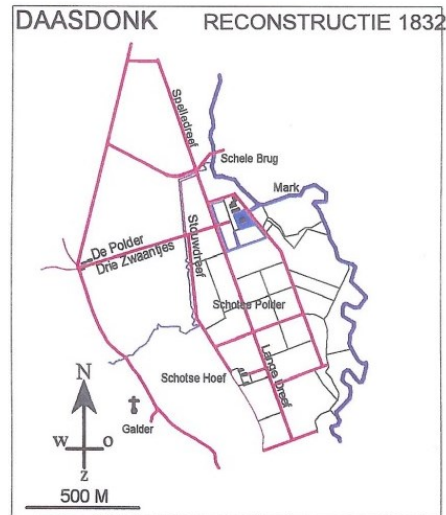
Figuur zonerings beekdal van de mark, schematisch

- | | |
|-------------------------|---|
| Dunne blauwe lijn | -hoofdstroom |
| Kronkelende blauwe lijn | -meanderende beek |
| Groene vlekken | -natuureilanden |
| Groene dunne lijnen | -singels |
| Dikke groene lijn | -fijnschalige rand met doorzichten, bosschages en randen donken |
| Gele cirkels | -donken en of veenpolders |
| Groene randen | |
| aan gele cirkels | -beplante randen of geheel beplante donken |
| Zwarte doorgetrokken | |
| Lijnen | -ontginningsassen van heideontginningen met lanen en harde erfscheidingen |

2. Versterken en herstellen cultuurhistorische lijnen en elementen.

De geschiedenis van nederzettingen en inrichting van het landschap is sterk gerelateerd aan de zonering. De ruimtelijke structuur van boerderijen en landgoederen zijn duidelijk te zien in het Markdal. De oude wegen en paden zijn weer bewegings- en belevingslijnen voor gebruikers (waaronder recreanten) van het landschap. De vele monumentale gebouwen zijn verbonden door wegen en paden.

Reconstruatie van een historische structuur – Daasdonck, (bron Karel



3. De Mark met haar zijstromen zijn duidelijk zichtbaar in het landschap.

De beek als levend en stromend dynamisch systeem is terug in het Markdal. Het stromend water heeft aantrekkingskracht op mens en dier. Het water is zichtbaar en beleefbaar. Op ondiepe plekken zijn de Mark, zijbeekjes en tienden doorwaadbaar. Op andere plekken zijn duikers of stuwen vervangen door bruggetjes. De hydrologie en bodem en zijn de ordenende principes voor natuur, landschap en bebouwing.



Recreatieve route aan zijbeek (referentie drentse Aa)

Aanbevelingen en richtingaanwijzers:

1. Het landschap vertelt het verhaal van zonerings, ontginning en landgoederen.

- Behoud aanwezige landschapselementen
- Accentueren ontginningsvormen
- Herstel boskamers en karakteristieke heiningen
- Kavelgrenzen weer zichtbaar maken d.m.v. natuurlijke, gebiedseigen kavelafscheidings
- Behoud bestaande kavelstructuur waar geen schaalvergroting heeft plaatsgevonden in de 60^e jaren, specifiek boskamers en Heerstaayen
- Geef landschapselementen een nieuwe functie, bijvoorbeeld bron van biomassa voor duurzame energie, binnen en buiten de EHS



Natuurlijke gebiedseigen kavelscheidingen (referentie dal Overijsselse IJssel)



Singels als scheidend element langs akkers

Zonering leesbaar maken:

- Verschil beter zichtbaar maken tussen heideontginningen en ontginningen op de flanken in het Markdal
- Verschil beter zichtbaar maken tussen ontginningen op de flanken en het natte beekdal
- Hoogteverschillen beter leesbaar/zichtbaar maken
- Accentueren van hoogte verschillen als donken door verwijderen of juist aanzetten beplanting



Zoneringsvoorbeeld Drentse Aa



Voorbeeld beplanting randen donk

2. Cultuurhistorische lijnen en elementen versterken en herstellen.

- Als monument geclassificeerde bebouwing in ere herstellen
- Passende functies geven aan vrijkomende karakteristieke (historische) bebouwing
- Lanen en laanbeplantingen herstellen
- Beleefbaar maken cultuurhistorische structuren en elementen
- Meer ruimte voor recreatief (mede)gebruik en natuurbeleving
- Recreatieve en educatieve route ontwikkelen gericht op landschap en cultuurhistorie
- Koppeling recreatieve route aan kavelafscheidingsen en lanen.



Voorbeeld singels haaks op de beekloop in combinatie met fietspad

Voorden herstellen Hierbij horen ook de andere historische passagemogelijkheden van kleinere beeklopen (Stappen of Vonders) :

- Waar mogelijk oude voorden weer passeerbaar anders nieuwe voorden/ Vonders koppelen aan bijvoorbeeld dammen en nieuwe meanders
- Dwarsverbinding nabij Schoondonk herstellen in combinatie met voorde
- Inpassing bij recreatieve routes



Doorwaadbare beek
(Referentie nevenstream OV. Vecht)



Voorde in kertzelse beek (Markdal)



Vonderbrug (bovenloop van de Noordermark (B)

Specifiek voor de westoever:

- Afleesbaar maken van samenhangende landgoedstructuur:
- Hoofdlanenstructuur en historisch waardevolle bebouwing Schotse Polder (Daasdonk) samen met 3 hoeven als 1 monumentaal ensemble beschermen.
- Oude verbindingsweg (tussen Daasdonk en 3 hoeven) herstellen en uitbouwen.
- Laanbeplantingen aanvullen of herstellen. (ook dreven naar drie hoeven)
- Benadrukken randen (mogelijk beplanten) en handhaven rechtlijnige structuur van de Schotse Polder en andere veenpolders.



Beplanten van randen veenpolders



Laanbeplanting als structurerend of verbindend element

Specifiek voor de oostoever:

- Reconstructie van de oude weg die de monumentale boerderijen oostoever (Ulvenhout) verbond
- Dwarsverbinding over Mark nabij Schoondonk herstellen in combinatie met Voorde of Vonder.

3. De Mark met haar zijstromen zijn duidelijk zichtbaar in het landschap

Meandering terugbrengen:

- Optie is dat meanders hoofdstroom worden en huidige Mark 'overloop kanaal' wordt, andere optie is een historische profiel plus waarbij de historische loop (voor 1960) in capaciteit wordt vergroot.
- Stuwen overbodig maken, mogelijk brugverbinding handhaven op die plek
- Aansluiting zijbeken beleefbaar maken door:
 - Bruggen ipv duikers, fietspad / wandelpad zo te leggen dat de aansluiting van zijbeken op de Mark zichtbaar worden.



Voorbeeld zichtbare aansluiting zijbeek.
(Markdal ter hoogte van Meersel dreef)



Voorbeeld hoofdstroom, nevenstroom
Drentse Aa

Contact mogelijkheden met water realiseren:

- Aanpassing oevers
- Minder hoogteverschil tussen oevers en water en geleidelijke overgangen.

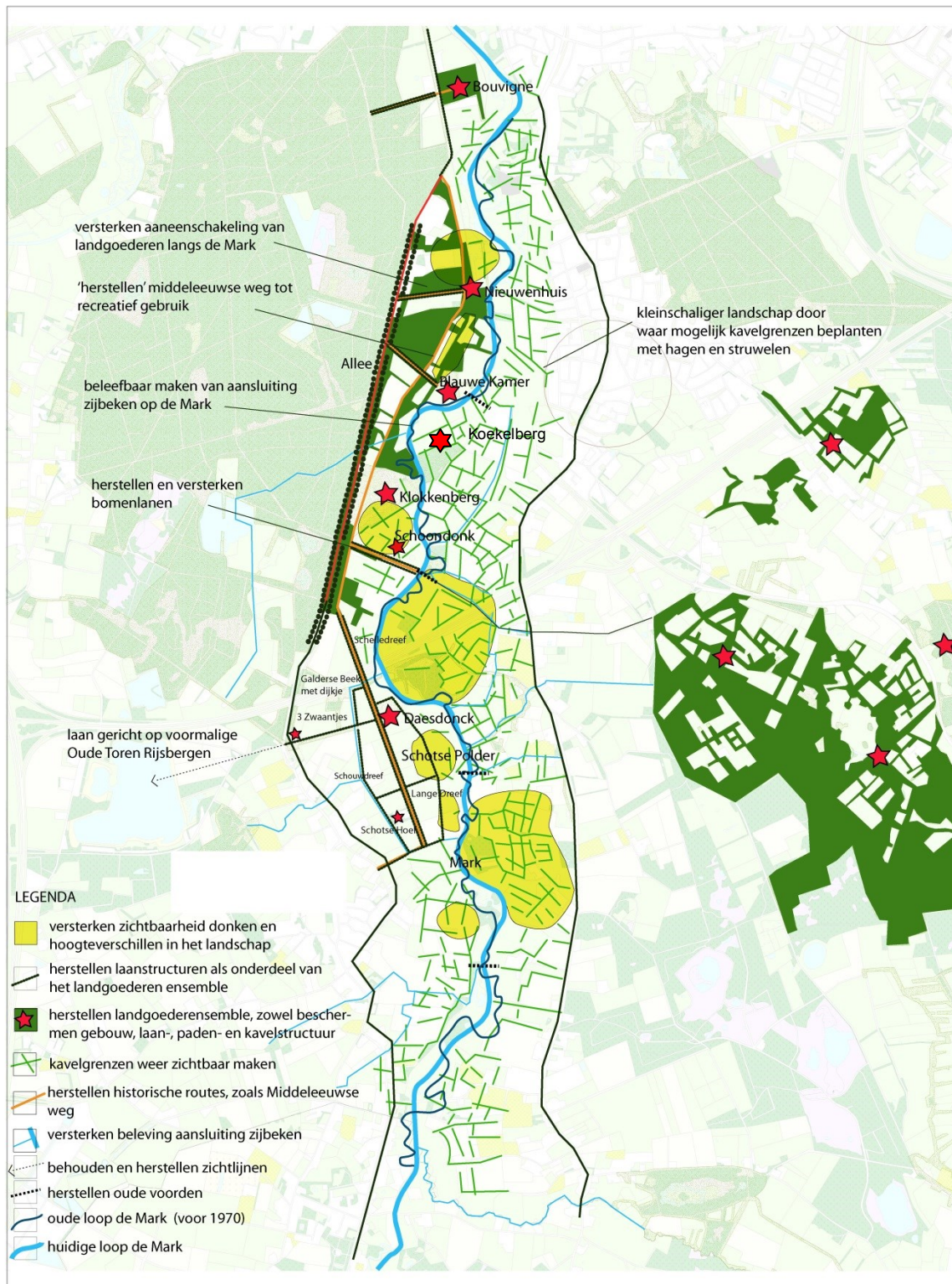


Voorbeeld natuurlijke natte oevers. Drentse Aa

A58 versus Markdal landschap:

- Verkleinen barrière A58 door, indien mogelijk, een verdiepte ligging.
- De A58 niet accentueren door geluidsvoorzieningen en begeleidende beplanting

VISIE BEHOUDEN EN VERSTERKEN LANDSCHAP EN CULTUURHISTORIE MARKDAL



Tabel – lijst met aanbevelingen en richtingaanwijzers bij kaart.

Zichtbaar maken zonering, ontginningen, landgoederen.

kavelgrenzen weer zichtbaar maken	blijf bij bestaande verkaveling prikkeldraadvrij Markdal door gebruik van natuurlijke, gebiedseigen kavelafscheidings
Behouden of herstellen cultuurhistorische structuren	herstel boskamers en deel van de karakteristieke heijningen accentueren ontginningsvormen verschil beter zichtbaar maken tussen heideontginningen en ontginningen in het Markdal idem tussen ontginningen in Markdal en natte beekdal
Natuurlijk reliëf beter zichtbaar maken	accentueren van hoogte verschillen door verwijderen of juist aanzetten beplanting

Cultuurhistorische lijnen en elementen herstellen en versterken

Afreesbaar maken van samenhangende landgoedstructuur:	laanbeplanting herstellen waar nodig
Hoofdlanenstructuur Daesdonk met 3 hoeven als 1 monumentaal ensemble	verbindingen herstellen tussen landgoederen en nederzettingen onderling
Behouden of herstellen cultuurhistorische lijnen en structuren	binnenweg Galder als verbindend element met aangrenzende velden herstellen en uitbouwen. oude ontginningsweg parallel aan Strijbeekse weg als route herstellen tussen oudste hoeven herstel lanenstructuur Daesdonck accentueren rechtlijnige structuur van de Schotse Polder en andere veenpolders beschermen omlegging Galderse Beek en dijkje tbv Schotse Polder
Oude voordenen herstellen	oude voordenen weer doorwaadbaar maken dmv dammen dwarsverbinding nabij Schoondonk herstellen in combinatie met voorde of vonder.
Hergebruik vrijkomende historische bebouwing	zorgvuldig functies vinden voor historische bebouwing, overbodige nieuwe stallen slopen
hoevestructuur van voor de heideontginning hergebruiken	In totaal plan tussen de twee gemeenten AC en Breda recreatieve afstemming verblijfsrecreatie en slow vergaderen naast biologische verkoop. Slopen vrijkomende stallen waar deze niet historisch zijn. Kastelen en landgoederen nieuwe invulling geven met zorg/ natuurproductenverkoop/ luxe vergaderen/ hoogwaardig agrarische functies/ kaasmakerij etc.

Mark en zijstromen zichtbaar in het landschap

Hermeandering terug brengen	meanders worden hoofdstroom, huidige Mark wordt mogelijk 'nevenstroom', voorkeur profiel 1960 plus. stuwen overbodig maken
Aansluiting zijbeken beleefbaar maken	bruggen ipv duikers, fietspad/wandelpad verleggen zodat aansluiting zijbeek op de Mark zichtbaar wordt
Contact mogelijkheden met water vergroten door	aanpassing oevers minder hoogteverschil oevers en water geleidelijke overgangen, natte oevers.
A58 versus Marklandschap	Verdiepte ligging van de A58 kan het beekdal als geheel weer zichtbaar maken.. Aandachtspunt is de hoogteligging van het water van de Mark (combinatie van verlengde meander en hoofdstroom noodzakelijk voor de doorstroming en versterking van het beeld.) Geen geluidsvoorzieningen en begeleidend beplanting van de A58.